

## Dopravně inženýrské opatření



Příloha č.: 1  
K č.j. KRPG- 60064-1  
ČJ-20 18-020506-I  
30. 4. 2018



NAVRHL/VYPRACOVAL <b>Ing. Rudolf Pešta</b>		KRESLIL <b>Ing. Rudolf Pešta</b>	ZHOTOVITEL Ing. Rudolf Pešta, autorizovaný technik ČKAIT, Třebízského 379, 39701 Písek, IČO 63860350		
OBJEDNATEL	OBEC VLASTEC		Č. ZAKÁZKY	001	Č. SOUPRAVY
MÍSTO	VLASTEC		DATUM	4/2018	
OKRES	PÍSEK		FORMÁT		
NÁZEV AKCE	Výstavba ČOV a kanalizace Vlastec		MĚŘÍTKO		
NÁZEV OBJEKTU			STUPEŇ		
NÁZEV VÝKRESU	<b>DOPRAVNĚ INŽENÝRSKÉ OPATŘENÍ</b>		ČÁST	Č. OBJEKTU	Č. PŘÍLOHY

### Dopravně inženýrské opatření

**název zakázky:** Výstavba kanalizace a ČOV Vlastec

**objednatel:** Obec Vlastec  
Vlastec 48  
397 01 Písek 1

**katastrální území** Vlastec  
**p.č.** 1221/1 silnice, ostatní plocha - příloha  
**druh stavby** Kanalizace

**zhotovitel:** Ing. Rudolf Pešta  
Třebízského 379, 397 01 Písek  
IČO: 63860350  
Autorizace:  
Ing. Rudolf Pešta  
Autorizovaný technik – dopravní stavby, nekolejová doprava  
ČKAIT č.: 1400464.

**Stavební práce** – stavební práce budou probíhat v pravém jízdním pruhu ve směru staničení. Vzhledem k rozsahu prací a tomu, že budou probíhat v komunikaci II. třídy, bude práce prováděna na etapy., které se budou postupně posouvat.

**Dopravní opatření** – v celé obci bude na vjezdu z obou stran snížena rychlost na 30km/h (B20a). Důvodem tohoto opatření je ten, že jak na vjezdu, tak i na výjezdu z obce jsou zatáčky a není dostatečný rozhled do prostoru stavby. Pro samotné značení bude použito schéma z TP 66 B/7. V tomto schéma bude vypuštěno VDZ V5. Toto se bude podle postupujících prací posouvat ve směru stavby. Až postoupí do oblasti připojení komunikace III/1382 (směr červený Újezdec) bude schéma doplněno o další semafor – synchronizace připojení komunikace III/1381.

Pokud bude stavba zamezovat vjezd na odbočující komunikace vpravo ve směru staničení silnice II/138, budou tyto komunikace dočasně uzavřeny. Ve směru příjezdu k II/138 pak na nich bude umístěna DZ B1. Toto omezení bude zkráceno stavbou na dobu co nejkratší.

V mapce je označen bod nutného rozdělení etap výstavby. Toto opatření vychází z nutnosti zajistit dopravní obslužnost obce veřejnou dopravou. Pokud bude stavba probíhat mimo umístění současných zastávek, nebudou tyto nikam přesunuty. Až stavba postoupí do míst jejich současného umístění, budou stávající autobusové zastávky ve směru Záhoří – Oslov a Oslov -Záhoří přesunuty do prostoru před OÚ Vlastec mimo komunikaci II/138.



Při příčném přechodu komunikace zhotovitel zajistí přejezdové prahy tak, aby provoz na komunikaci nebyl přerušen. V případě nutnosti krátkodobě uzavřít i průjezdný pruh (např. dovoz materiálu), bude doprava řízena poučenými pracovníky a v tuto dobu bude světelná signalizace vypnuta.

V průběhu stavby bude zhotovitel ve spolupráci s OÚ Vlastec s předstihem informovat občany vhodným způsobem o probíhajících a připravovaných uzavírkách přilehlých komunikací.

Příloha: Schéma B/7 dle TP 66  
Schéma dočasného umístění autobusové zastávky  
Orientační náčrsek dopravního značení



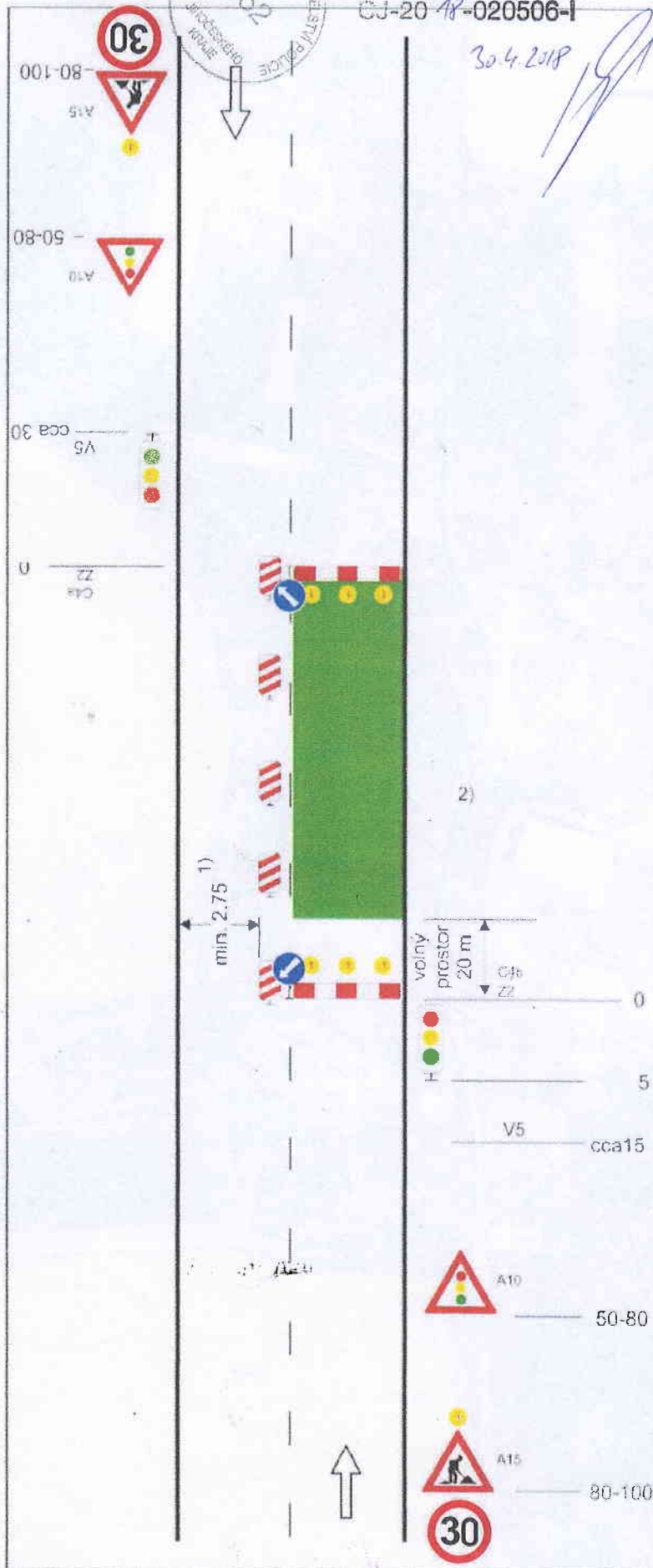
ČSAD AUTOBUSY ČESKÉ BUDĚJOVICE a.s.  
naučlivá s pozemním parkováním  
dle náčrsku

ČSAD AUTOBUSY  
České Budějovice a.s.  
15 Žižkova tř. 1321/1  
370 01 České Budějovice  
IČO 151 112264/0151



Příloha č.: 2  
K č.j. KRPC-60064-10  
ČJ-2018-020506-1

30.4.2018



## Schéma B/6

Standardní pracovní místo.  
Zúžení vozovky na jeden jízdní pruh. Řízení provozu světelným signalizačním zařízením.

výstražné světlo typu 1  
nebo značka umístěna na  
fluorescenčním žlutozeleném  
podkladu, v protisměru shodně

příčná čára souvislá z oranžové  
fólie, dopravních knoflíků nebo  
barvy doporučena

příčná uzávěra zábranou  
minimálně 3 výstražná světla  
typu 1

podélná uzávěra oboustrannými  
směrovacími deskami  
odstup max. 10 m

příčná uzávěra zábranou  
minimálně 3 výstražná světla  
typu 1

příčná čára souvislá z oranžové  
fólie, značkovacích knoflíků nebo  
barvy doporučena

1) může být ve výjimečných  
případech menší (viz kap.  
6.1.2.)

2) užití dopravních značek a  
dopravních zařízení v případě  
souběžných parkovacích pruhů,  
chodníků a/nebo stezek pro  
cyklisty podle schémat B/16 až  
B/20

vzdálenosti v metrech

B 20a (30km/h)



linie stavby kanalizace

A1

Příklad umístění semaforů při práci v oblasti návsi

Vlastec

B 1



A1



Směr stavby



Místo nutného rozdělení stavby

A1



B 1

B 1

VLASTEČ

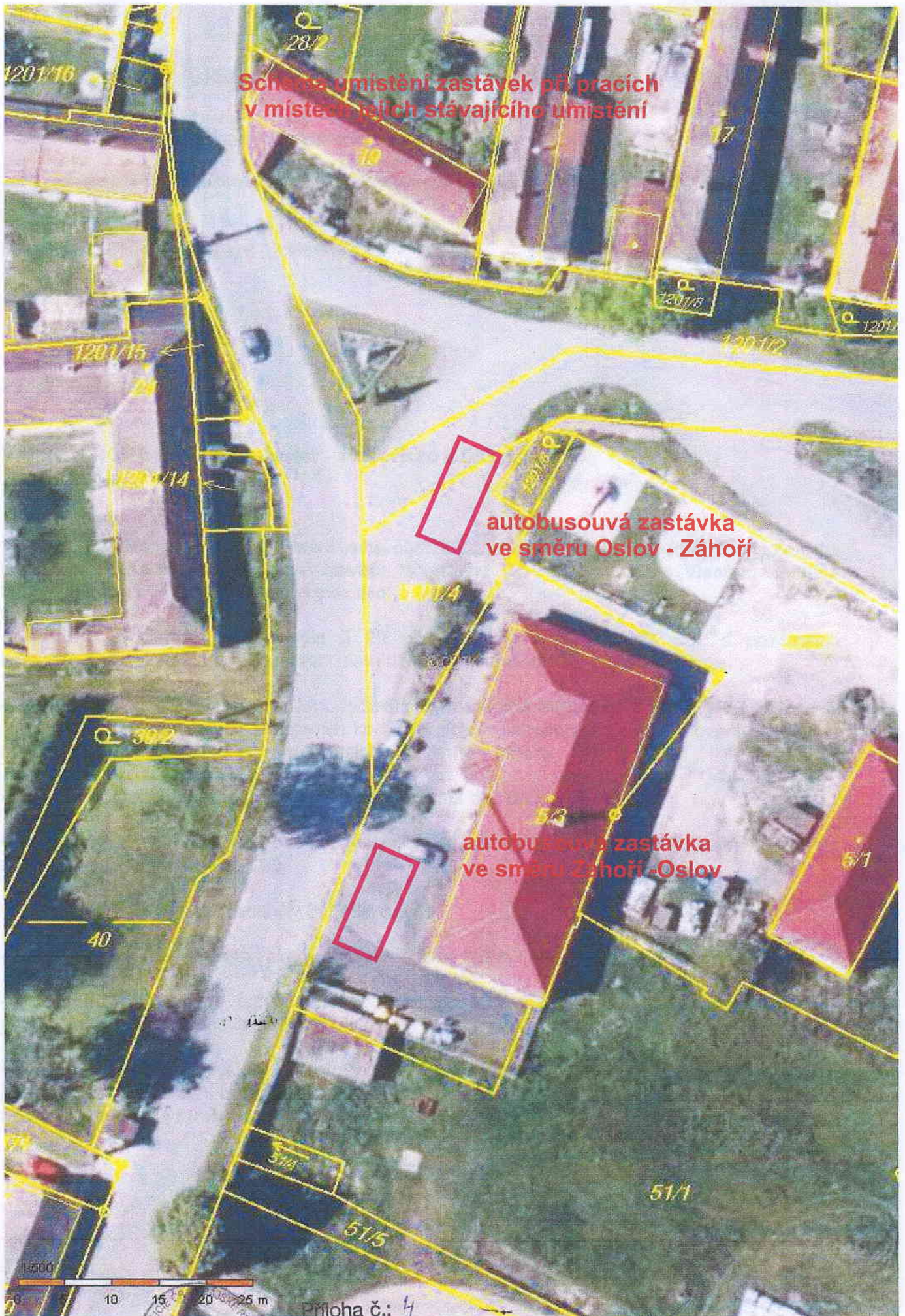


B 20a (30km/h)



Příloha č.: 3  
K č.j. KRPC-60064  
ČJ-2018-020506-1

30.4.2018



**Schéma umístění zastávek při pracích  
v místech jejich stávajícího umístění**

**autobusová zastávka  
ve směru Oslov - Záhoří**

**autobusová zastávka  
ve směru Záhoří - Oslov**



Příloha č.: 4  
K č.j. KRPC-60064-1  
ČJ-2018-020506-1

30.4.2018 *[Signature]*



Pomáhat a chránit

## KRAJSKÉ ŘEDITELSTVÍ POLICIE JIHOČESKÉHO KRAJE

Územní odbor Písek  
Dopravní inspektorát

Č. j. KRPC-60064-1/ČJ-2018-020506-I

Písek 30. dubna 2018

Počet stran: 2

Přílohy: 4/5Ing. Rudolf Pešta  
Třebízského 379  
397 01 Písek ✓**Výstavba ČOV a kanalizace Vlastec - stanovisko k DIO**

Na podkladě předloženého DIO, které jsme obdrželi dne 24. 4. 2018, s žádostí o vyjádření ke zvláštnímu užívání komunikace při stavbě: "**Výstavba ČOV a kanalizace Vlastec - silnice II/138**", vydává DI PČR Písek toto stanovisko:

-vydáváme **předchozí souhlas** dle § 25 odst. 1 zákona č. 13/1997 Sb., o pozemních komunikacích v platném znění ke zvláštnímu užívání komunikace dle návrhu v příloze.

-k přechodnému dopravnímu značení vydáváme **souhlasné stanovisko** podle § 77 zákona č. 361/2000 Sb., o provozu na pozemních komunikacích v platném znění, ke stanovení přechodné úpravy provozu na pozemních komunikacích dle návrhu v příloze.

-dopravní značení na místě osadí vždy ! odborná firma dle DIO a TP 66.

-v noci a za snížené viditelnosti bude vždy ! v činnosti výstražné světlo na přechodném dopravním značení v souladu s TP 66 a DIO.

-souhlasíme s přesunutím zastávky BUS dle návrhu.

-v místě záboru bude zajištěn volný jízdní pruh o šířce 3,0 m (min. 2,75 m).

-v případě potřeby bude provoz řízen pracovníky, kteří budou prokazatelně řádně poučeni, proškoleni a označeni v souladu s vyhl. č. 294/2015 Sb.!

-DI PČR Písek si vyhrazuje právo kontroly, změny či doplnění dopravního značení dle skutečných potřeb na místě. Značení bude před osazením stanoveno OD MěÚ Písek. Bude povoleno i zvláštní užívání komunikace silničním správním úřadem. Nepostačuje k jejímu provedení vyjádření Policie.

Na Výstavišti 377  
397 01 PísekTel.: 974 235 250  
Fax: 974 235 928  
Email: pi.di@pcr.cz  
ID DS: eb8ai73

-v rozhodnutí OD MěÚ Písek bude stanovena konkrétní osoba, která bude zodpovídat za stav a osazení přechodného dopravního značení. Bude prováděna kontrola správnosti a úplnosti dopravního značení a funkčnosti SSZ na místě stavby.

-při stavbě nedojde k poškozování a znečišťování komunikací v okolí stavby, budou učiněna taková opatření, aby tomuto nedošlo. Pokud i přes přijatá opatření k tomuto dojde, budou ihned učiněna opatření k odstranění závady!

Vyřizuje:  
por. Stanislav Grech DiS.  
974 235 258



Ing. Rudolf Fiala  
Třílákova 373  
307 01 Písek  
por. Bc. Michal Chmela  
vedoucí oddělení